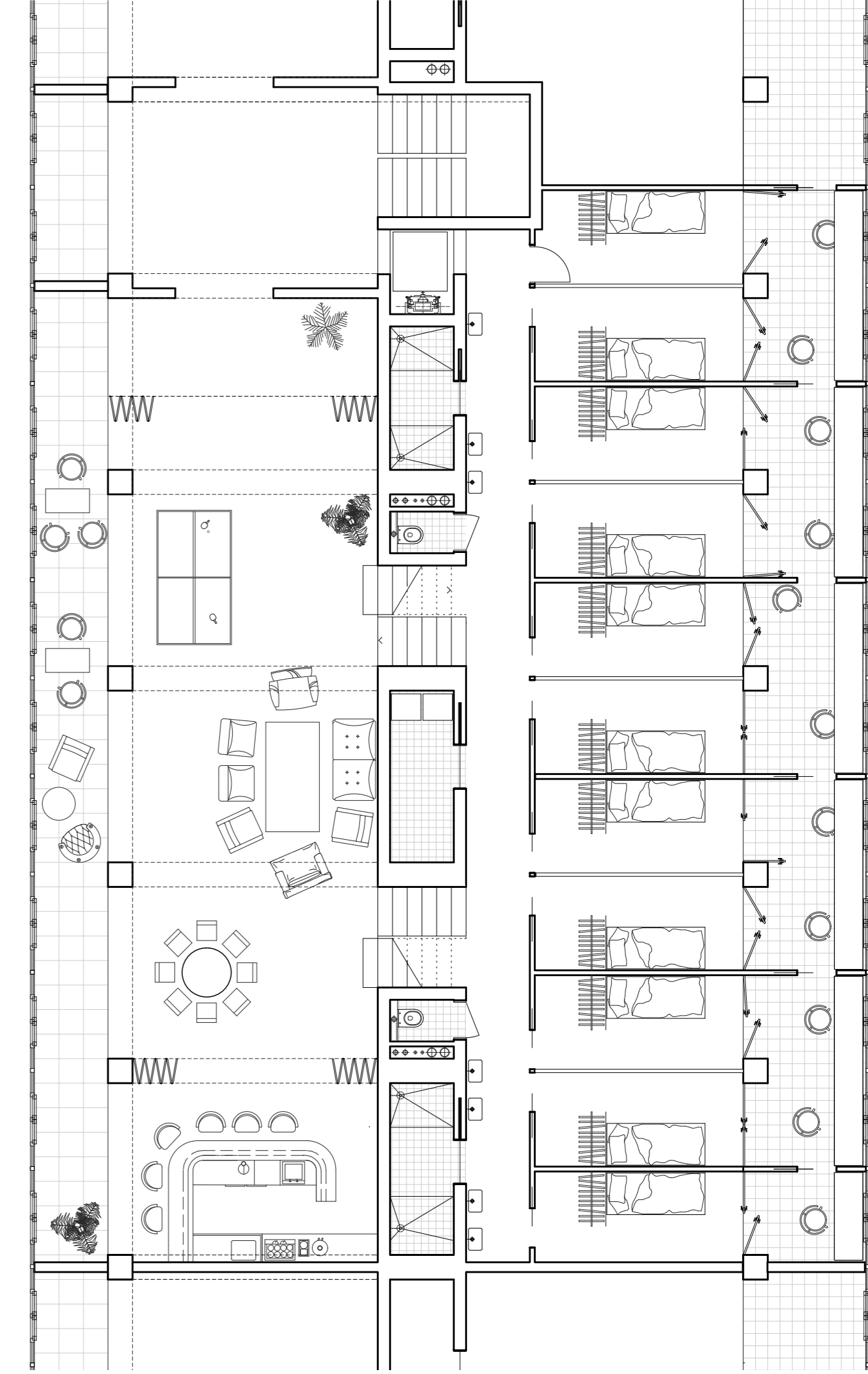


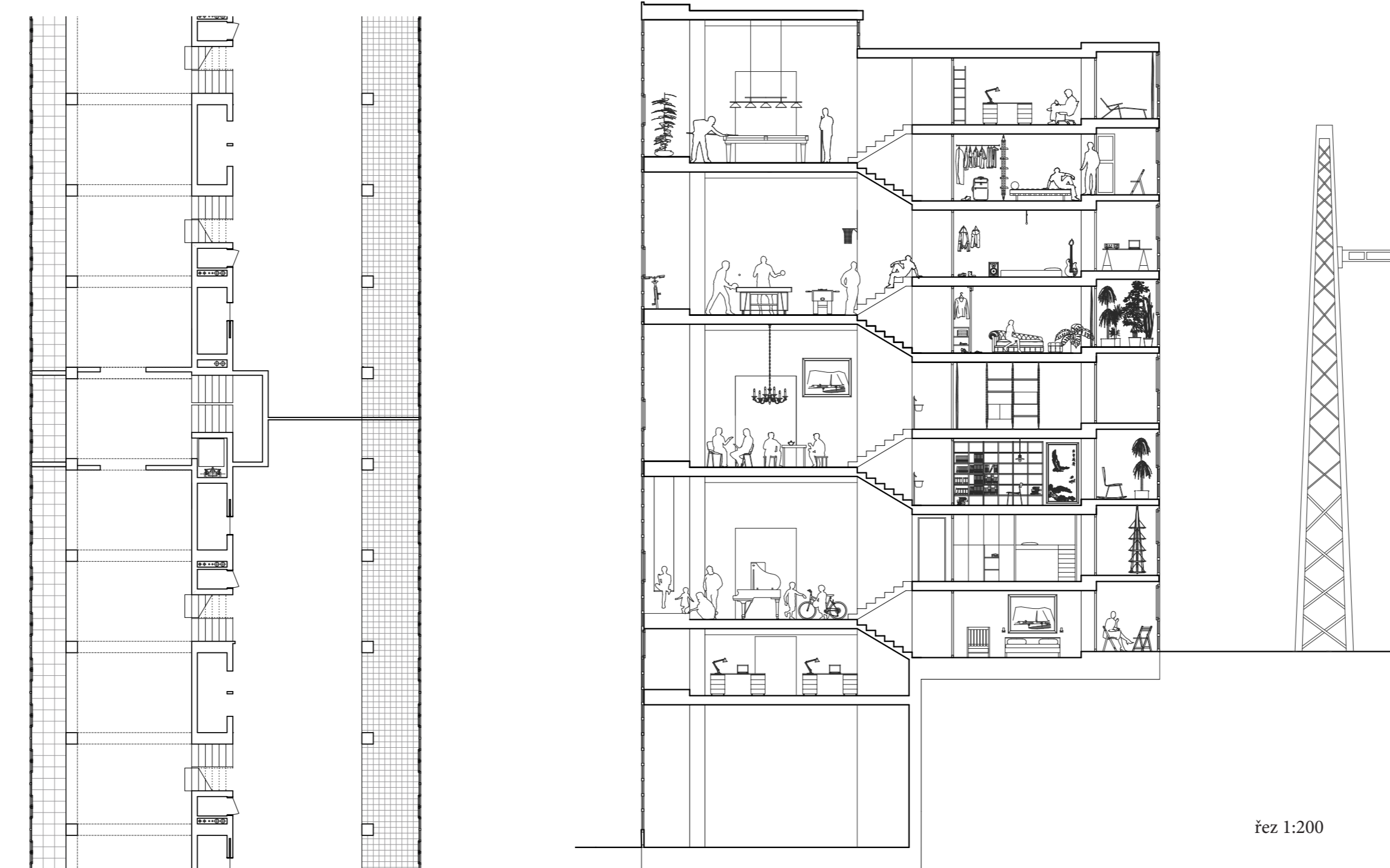
NÁZEV PRÁCE ■ **Nájemní dům Karlín**



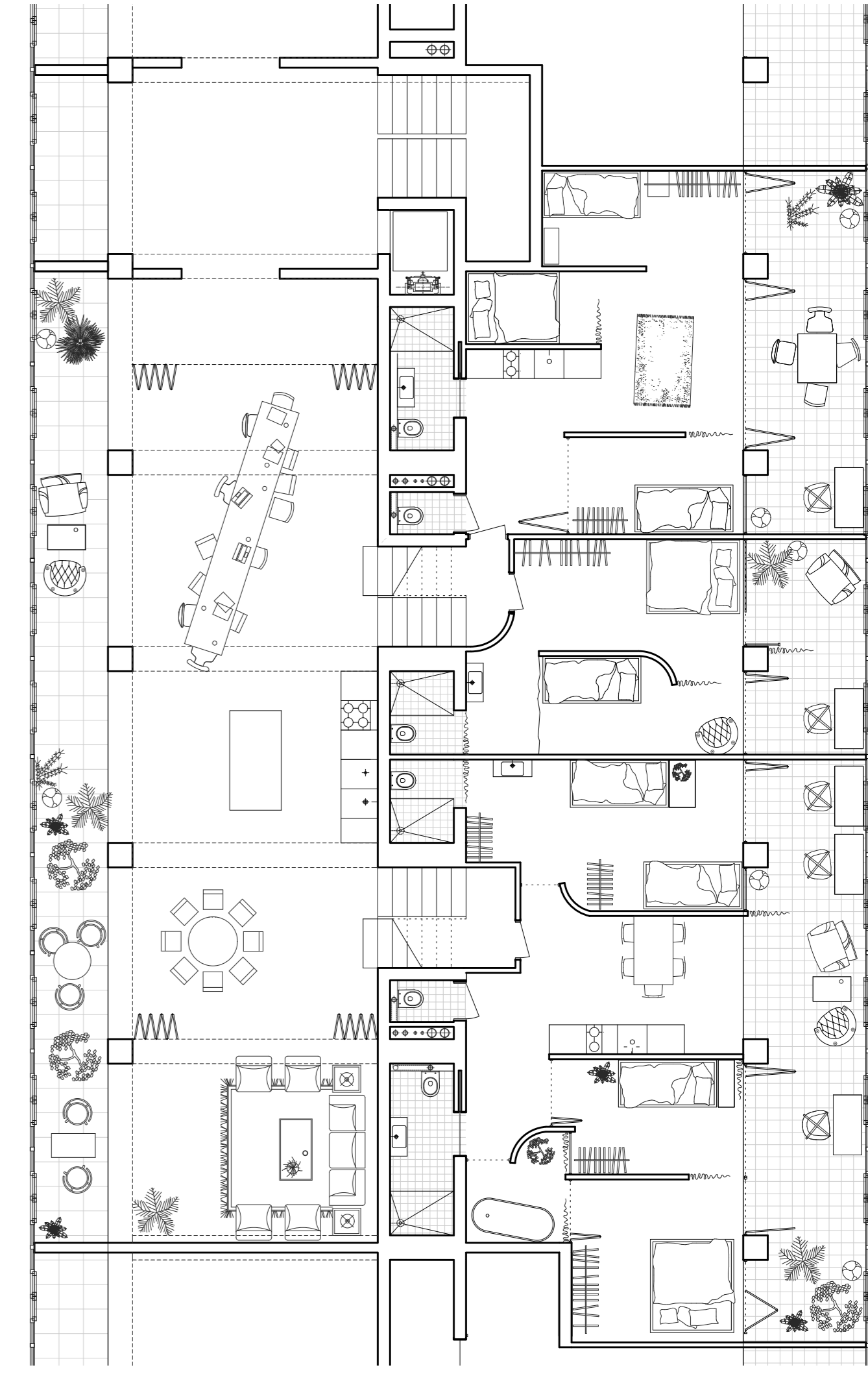
půdorys 1:100, studentský byt



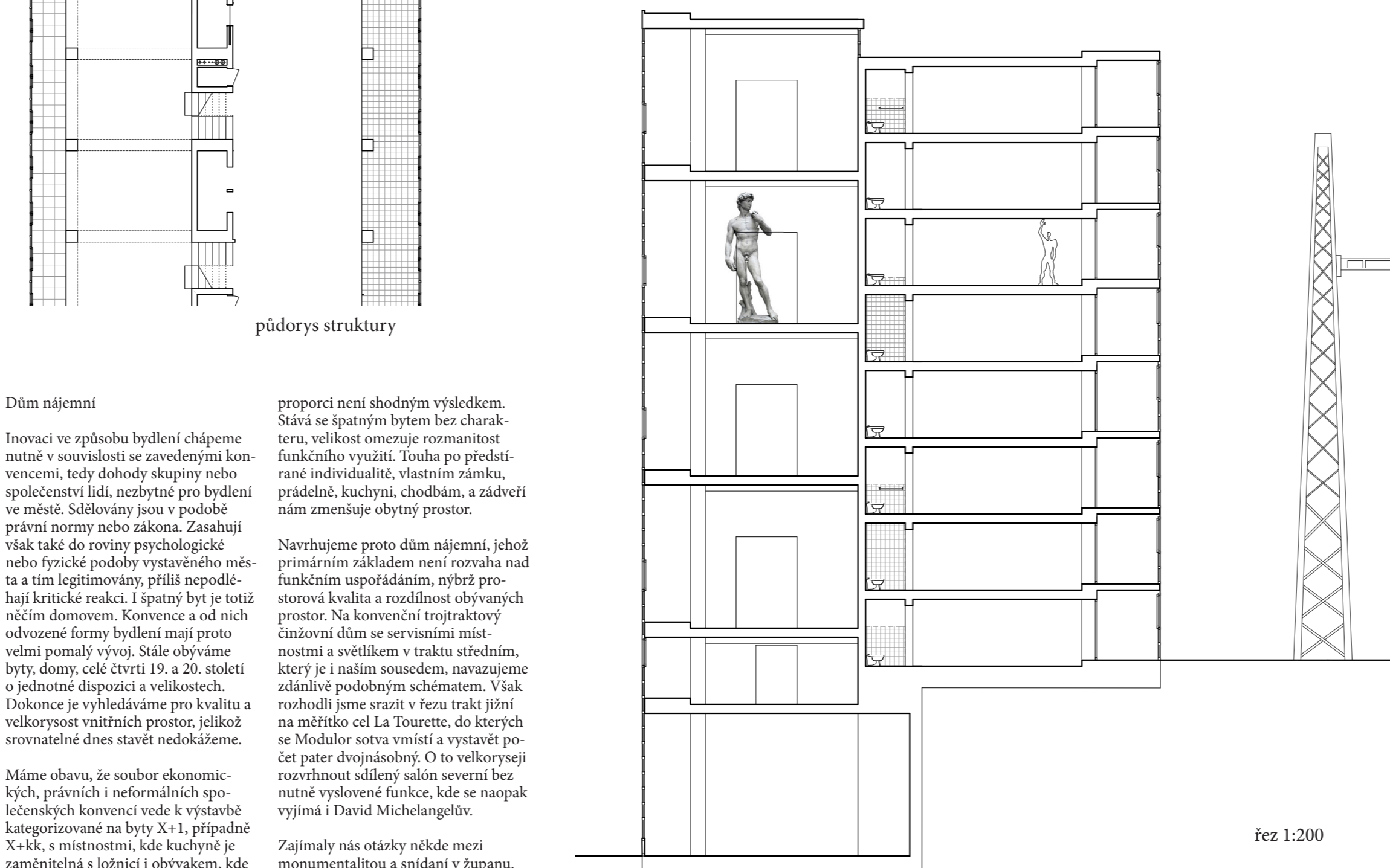
salon



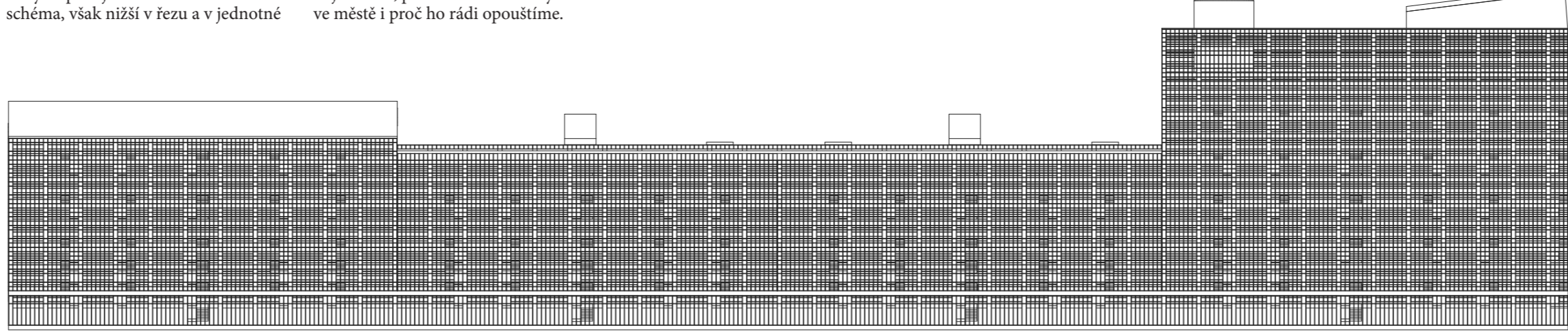
řez 1:200



půdorys 1:100, co-housing

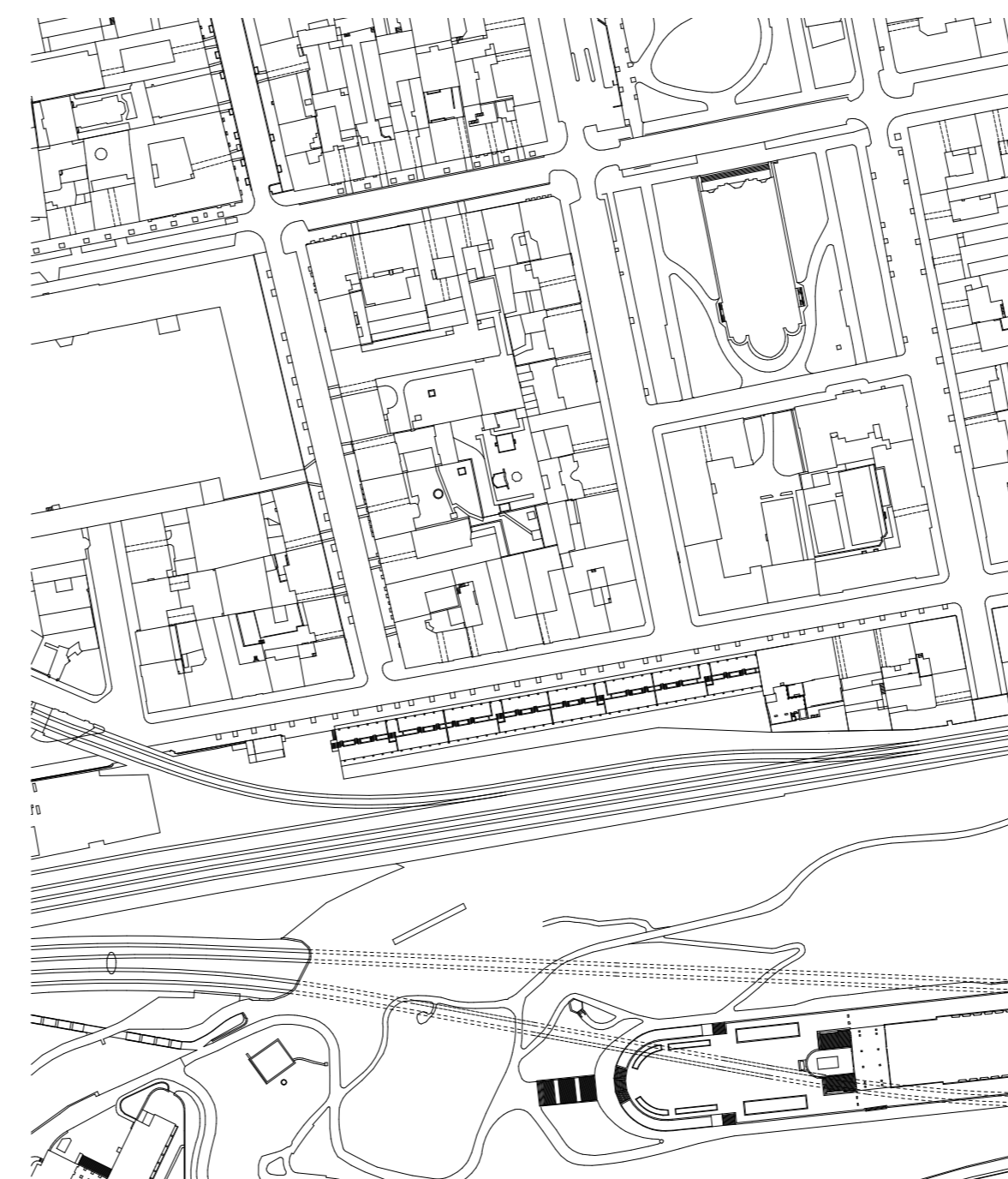


řez 1:200



pohled 1:400

situace 1:3000



„ložnice“

Dům nájemní
 Inovaci ve způsobu bydlení chápeme nutné v souvislosti se zavedenými konvencemi, tedy dohody skupiny nebo společenství lidí, nezbytné pro bydlení ve městě. Sdílěnými jsou v podobě právní normy nebo zákona. Zásahují však také do roviny psychologické nebo fyzické podoby vystavěného města a tím legitimovány, příliš nepodléhají kritické reakci. I špatný byt je totiž něčím domovem. Konvence a od nich odvozené formy bydlení mají proto velmi pomalý vývoj. Stále obýváme byty, domy, celé čtvrti 19. a 20. století o jednotné dispozici a velikostech. Dokonce je vyhledáváme pro kvalitu a velkorysost vnitřních prostor, jelikož srovnatelné dnes stavět nedokážeme.

Máme obavu, že soubor ekonomických, právních i neformálních společenských konvencí vede k výstavbě kategorizované na byty X+1, případně X+kk, s místnostmi, kde kuchyně je zaměnitelná s ložnicí a obývacím, kde se správně jejich kvalita a strají rozdíly. Nová výstavba profituje na ekonomii velikosti (malosti). Stavíme města s velkými domy a průměrnými malými pokoji. Obdobné funkční schéma, však nižší v řezu a v jednotné

proporcii není shodným výsledkem. Stává se špatným bytem bez charakteru, velikost omezuje rozmanitost funkčního využití. Touha po předstírané individualitě, vlastním zámku, pravidelné, kuchyni, chodbám, a zádveží nám zmenšuje obytný prostor.

Navrhujeme proto dům nájemní, jehož primárním základem není rozvah nad funkčním uspořádáním, nýbrž prostorová kvalita a rozdílnost obytných prostor. Na konvenční trojtraktový činžovní dům se servisními místnostmi a světlíkem v traktu středním, který je i našim sousedem, navazujeme zdánlivě podobným schématem. Však rozhodli jsme srazit v řezu trakt jižní na měřítko cel La Tourette, do kterých se Modulové sítě vmiští a vystaví počet pater dvojnásobný. O to velkoryseji rozvrhnout sdílený salón severní bez nutné výslovné funkce, kde se naopak vyjmá i David Michelangelův.

Zajímaly nás otázky někde mezi monumentálníou a sňadání v šapuku. Mezi sdíleným sousestvem a individualními potřebami, každému vlastním odchýlkami a nevyhnutnou repetici, bez ztráty komfortu a pocitu domova. Zajímá nás, proč sami chceme bydlit ve městě i proč ho rádi opouštíme.

